

baldai > interjeras > dizainas > architektūra

interjeras.LT

centras

2005: 6



T-House

„Bulgari“ viešbutis

„Metų interjeras“

„Klein Dytham
architecture“

„Nestandartinis“
suomis

Architektams nemokamai! *atsilimant redakcijoje

kaina **6,99** Lt

ISSN 1392-6063



9 771392 606026

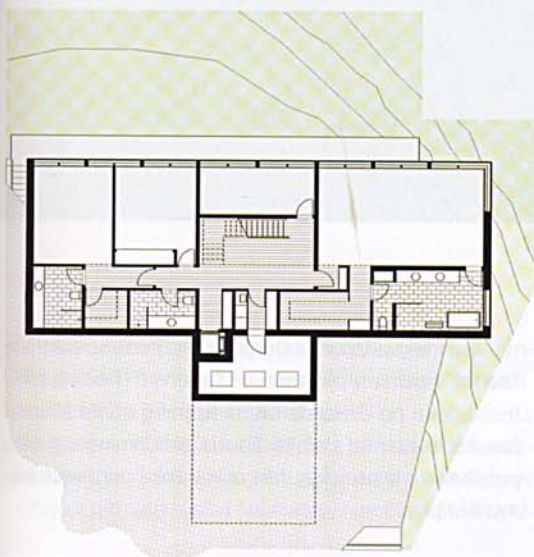
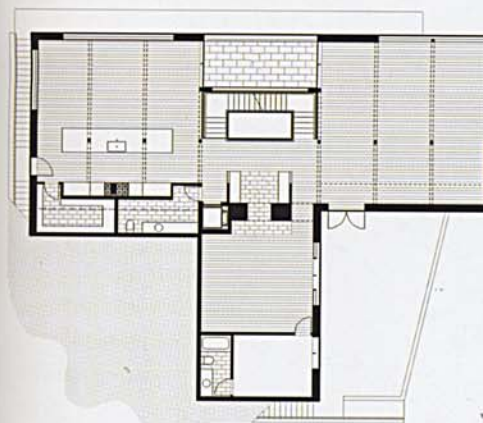
1. TERASOJE NIEKAS NEKONKURUOJA DĖL DĖMESIO SU MIESTO PANORAMA
2. JAUKIAUSI KAMBARIAI VIS DELTO — PRIE ŽEMES



Pavėlavęs žiūrovos

TEKSTAS: MARIUS DIRGĖLA
FOTO: TIMAS GRIFFITHAS

■ AR GALI KAIMYNŲ SKUNDAI PAKEISTI JAU VISIŠKAI PARENGTA IR SUDERINTĄ PROJEKTĄ? KALIFORNIJOJE TAIP. NEPATENKINTI KAIMYNAI TEN GALI PRIVERSTI SUKURTI TOKIĄ KVARTALO GILUMOJE STAČIAME ŠLAITE ESANČIO SKLYPO UŽSTATYMO KONCEPCIJĄ, KURI TAPTŲ PRIIMTINA JIEMS, VYSTYTOJAMS IR (GALBŪT) „CENTRO“ SKAITYTOJAMS. ▶





3. T NAMAS MANDAGIAI NEUŽSTOJA PASAULIO KAIMYNAMS
4. ĮEJIMO DETALĖ – TARSĖ DURYS Į NIEKUR.
5. ČIA „TELIKAS“ NEREIKALINGAS

Jei šis namas – skulptūra, jos niekas nelipdė. Tiesiog nuskaldė tai, kas nereikalinga

► Architektas Luke'as Ogrzyziakas, kartu su partnere Zoë Prillinger suprojektavęs „T“ namą (T house), prisimena, kaip po dvejų darbo metų pas jį atėjęs klientas pasakė: suprantu, kad tai žiauriai skausminga, jūs jau publikavote šį projektą, bet reikia viską perdaryti: kaimynai – prieš”.



Kaimynėliai pageidavo ir toliau pro langus matyti fantastišką San Francisko panoramą, ir juos galima suprasti. Architektams teko pasismailinti pieštukus... Pageidautą daugiau kaip 600 m² naudingą plotą pavyko sukurti maksimaliai išnaudojus sklypo altitudžių skirtumus: naujojoje versijoje pirmame (arba nuliniame) namo aukšte liko tik ►

Didžioji namo vertybė – vaizdas į apačioje plytinį San Franciską su iš tolo visai gražiu dangoraižių kupstu bei įlanką. Todėl visas pastato vakarinis fasadas maksimaliai įstiklintas



6

6. I. NOGUCHI IR EAMES'AI –
AMERIKIEČIŲ DIZAINO
PASIDIDŽIAVIMAS. TIESIOG
NIEKADA NESUKLYSI
PASIRINKĖS.

7. TOKIOJE VONIOJE IŠ
ČIAUPŲ TURETŲ BEGTI TIK
ŠALTAS VANDUO...

Po dvejų darbo metų
atėjęs klientas pasakė:
suprantu, kad tai žiauriai
skausminga, jūs jau publi-
kavote šį projektą, bet
reikia viską perdaryti:
kaimynai – prieš“

► garažas, siauras vestibulis ir nuo tų pačių kaimynų žvilgsnių uždengta nemaža terasa bei laiptinė, vedanti žemyn. „Minus pirmame“ aukšte – bendrosios patalpos, virtuvė, o „minus antrame“, iš kurio jau galima patekti ant horizontalios žemės – privatūs apartamentai, miegamieji kambariai.

Architektų eskizai rodo, kaip kūrėsi forma. Iš kubo, įsirausio į kalvą, „iškirstos“ terasos, suformuota laiptinės „atodanga“, iškirsti švieslangiai. Jei šis namas – skulptūra, jos niekas nelipdė. Tiesiog nuskaldė tai,



7

kas nereikalinga.

Didžioji namo vertybė – vaizdas į apačioje plytintį San Franciską su iš tolo visai gražiu dangoraižių kupstu bei įlanką. Todėl visas pastato vakarinis fasadas maksimaliai įstiklintas. Nors dar neturi pirkėjo (pabaigtas tik lapkričio mėnesį) T namas visiškai įrengtas. Gryno europinio minimalizmo čia nėra (vis dėlto Amerika!), mastelis tarsi šiek tiek padidintas, šen bei ten kyšteli eklektikos ausys. Virtuvės paviršiai išdabinti tikrų tikriausiu Kararos marmuru, spintelės pagražintos egzotiška zebrodyže faneruote, o





Virtuvės paviršiai išdabinti tikrų tikriausiu Kararos marmuru, spintelės pagražintos egzotiška zebra druzėje faneruote

centras 2005: 06 18

► vonios kambario interjero stilius nepadarytų gėdos ir Alkatraso prausykloms; laiptų turėklai pabrėžtinai funkcionalūs, su pinto vielos tinklo tarpais. Didžiulis dvi patalpas jungiantis židinytis ir itališko stiklo šviestuvas valgomajame tai tik paryškina. Medinė kolonų apdaila stebė-

tinai santūri, o žvilgančios nerūdijančio plieno įėjimo durys atspindi viską, tik ne kuklumą.

Dar vienas sklypelis ant Noe Valley kalvų įgijo savo namą – galbūt paskutinė tuščia vieta „balkone“ užimta. Dienos ir nakties spektaklis virš miesto tęsiasi. ■

I. Noguchi ir Eames'ai – amerikiečių dizaino pasidžiavimas. Tiesiog niekada nesuklysi pasirinkęs.

9. VIRTUVES BALDŲ KOMPOZICIA – ALIUZIJA Į PASTATO FASADĄ



A LATE SPECTATOR

Text: Marius Dirgèla

Can the complaints of neighbours change a project that's ready to go? In California – yes. Unhappy neighbours can influence the construction on a plot situated on a steep slope on an estate, which would become acceptable to them, to the developers and (perhaps) to the readers of *Centras*. The architect Luke Ogyrdziak, together with his partner Zoë Prillinger have designed a T house and remember how after two years, when they had been working on the project, their client came and said: I understand that this is tremendously painful – you have already published this project – but you have to redo everything: the neighbours are against it. The neighbours need to see the fantastic panorama of San Francisco through their windows, and this is understandable. The architects had to sharpen their pencils... The required 600 m² area had to be created by using difference levels in the plot: in the new version, only the garage has remained on the ground (or zero) floor of the house, a narrow lobby, a large terrace covered from the eyes of the same neighbours and the staircase leading down. On 'minus ground' floor, there are common premises and the kitchen, and on 'minus first' floor, through which one could get on to horizontal ground, there are private apartments and bedrooms.

The architects' sketches show how the shape was created. An 'exposure' of the staircase was formed and the terraces and bay windows were 'hewn' out of a cube



buried in the hill. If this house is a sculpture, nobody has moulded it. Unnecessary bits were simply chopped off.

The greatest value of the house is the view to San Francisco lying down there with a hump of skyscrapers, which look quite beautiful from far away, and the bay. Thus, all the western façade of the building is mostly of glass. Although the T house still doesn't have a buyer (it was finished only in November) it is fully equipped. There is no pure European minimalism here (it's still America!), the size is slightly larger, the 'ears' of eclecticism are sticking out in some places. The surfaces in the kitchen are decorated with real Karara marble, cupboards are decorated with exotic zebra plywood, and the style of the bathroom would not make even the washrooms of Alcatraz be ashamed. The railings of the stairs are decidedly functional with the inserts of wicker wire net. A huge fireplace connecting two premises and an Italian lamp in the dining room only emphasise this. The wooden finish of columns is surprisingly moderate, and the shining stainless steel entrance door reflects everything but modesty.

One more plot on Noe Valley hills has its house: perhaps, the last empty place has been taken in the 'balcony'. The day and night performance above the city continues.



TERRIBLY ELEGANT

Text: Loreta Čiočienė

Photography: Leo Torri

We present the object, which was initiated by the Italian company Bvlgari (that designs exceptionally luxurious art jewellery and perfumes) and hotel chain Marriott's Ritz-Carlton. With joint efforts, an exceptionally stylish and especially luxurious hotel in Milan, the titled capital of Italian design, was opened in May last year.

The hotel with white façade is situated in the very centre of the city, in a quiet street behind La Scala theatre. The building is marked with a rationally designed exterior, which used to be characteristic to